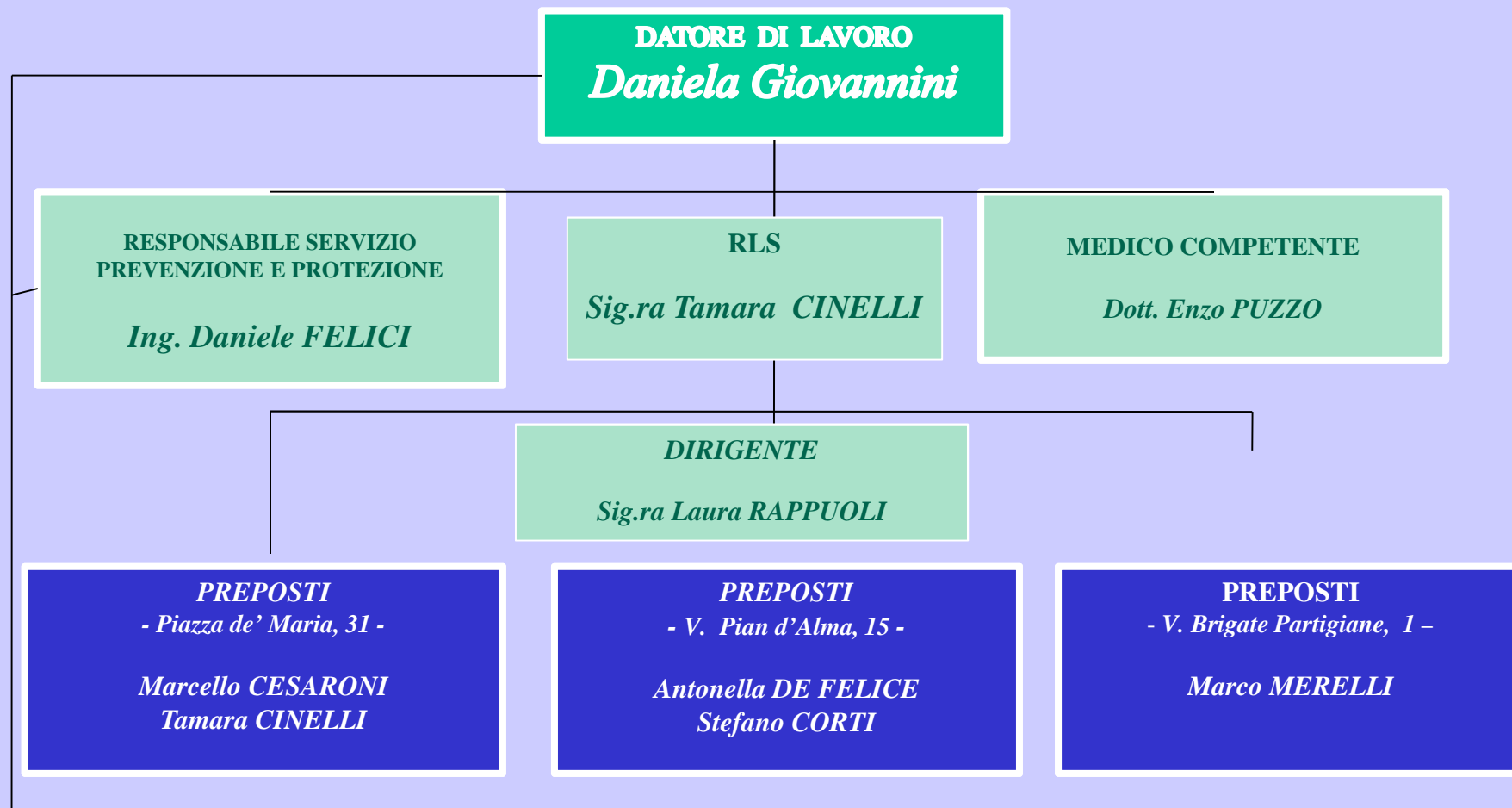


PROVE DI EVACUAZIONE

Per le sedi dell'Istituto di Istruzione Superiore
"Luciano Bianciardi"

ORGANIGRAMMA



ORGANIGRAMMA

ADDETTI ANTINCENDIO E PRIMO SOCCORSO

ADDETTI ANTINCENDIO SEDE PIAZZA DE' MARIA, 31

1. Sandra CATOCCI
2. Antonio DAMIANI
3. Caterina DE MARCO
4. Mauro FERI
5. Graziano SANTIMARIA
6. Cristina VENTURINI

ADDETTI PRIMO SOCCORSO SEDE PIAZZA DE' MARIA, 31

1. Carla DAVERI
2. Caterina DE MARCO
3. Cinzia MADIONI
4. Giuseppa MARTINA
5. Graziano SANTIMARIA
6. Cristina VENTURINI

ADDETTI ANTINCENDIO SEDE V. BRIGATE PARTIGIANE, 1

1. Alma FRACASSI
2. Alessandro PRUNAI
3. Angelina SCHIAVONE

ADDETTI PRIMO SOCCORSO SEDE V. BRIGATE PARTIGIANE, 1

1. Alma FRACASSI
2. Angelina SCHIAVONE

ADDETTI ANTINCENDIO SEDE V. PIAN D'ALMA, 15

1. Marzia FACCHIELLI
2. Rossana NOVEMBRI
3. Bruno RUFFALDI SANTORI
4. Paola SCHIANO

ADDETTI PRIMO SOCCORSO SEDE V. PIAN D'ALMA, 15

1. Roberta BRUNI
2. Marzia FACCHIELLI
3. Cinzia FIORELLI
4. Rossana NOVEMBRI
5. Paola SCHIANO

- Gli eventi che possono richiedere l'evacuazione parziale o totale di un edificio sono generalmente i seguenti:
 1. Incendi che si sviluppano all'interno dell'edificio (magazzini, laboratori, centrali termiche, biblioteche, archivi)
 2. Incendi che si sviluppano nelle vicinanze della scuola e che potrebbero coinvolgere l'edificio scolastico
 3. Terremoto
 4. Crolli dovuti a cedimenti strutturali della scuola o di edifici contigui
 5. Avviso o sospetto della presenza di ordigni esplosivi
 6. Inquinamenti dovuti a cause esterne, se viene accertata la necessità di uscire dall'edificio piuttosto che rimanere all'interno
 7. Fenomeni idrogeologici (frane o alluvioni)

Le prove di evacuazione

Sono previste due prove nel corso dell'anno

Lo scopo delle prove è quello di:

- testare il funzionamento di quanto elaborato teoricamente
- testare il funzionamento delle strutture (campanelle, porte di emergenza, flussi, ecc.)
- Mettere in evidenza gli elementi di criticità
- ricordare al personale gli incarichi affidati e i comportamenti richiesti

L'allarme:

Sgombero dell'intero edificio

- Viene dato con l'uso di trombe a gas oppure con l'utilizzo delle campanelle (uno squillo prolungato). In questo modo viene segnalata l'evacuazione generale dell'edificio

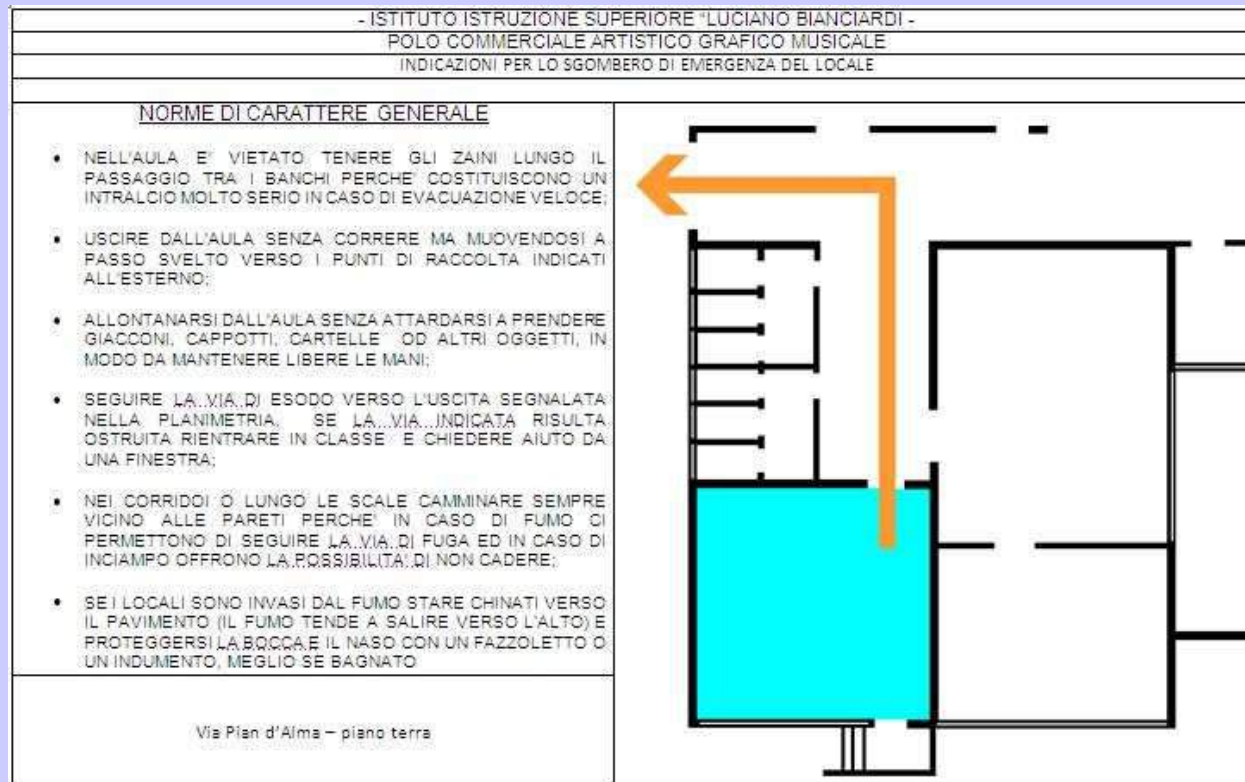
Sgombero parziale

- A voce da parte del personale con funzioni direttive o da parte del personale docente e ATA.

Le prove di evacuazione

L'abbandono dell'edificio:

- In ogni locale dell'edificio, sulle porte, sono affisse planimetrie simili a questa:



Le prove di evacuazione

- Per ogni edificio sono state individuate le zone sicure (punti di raccolta)

Via Brigate Partigiane



Servizio di Prevenzione e Protezione

Le prove di evacuazione

- Per ogni edificio sono state individuate le zone sicure (punti di raccolta)



Via Pian d'Alma

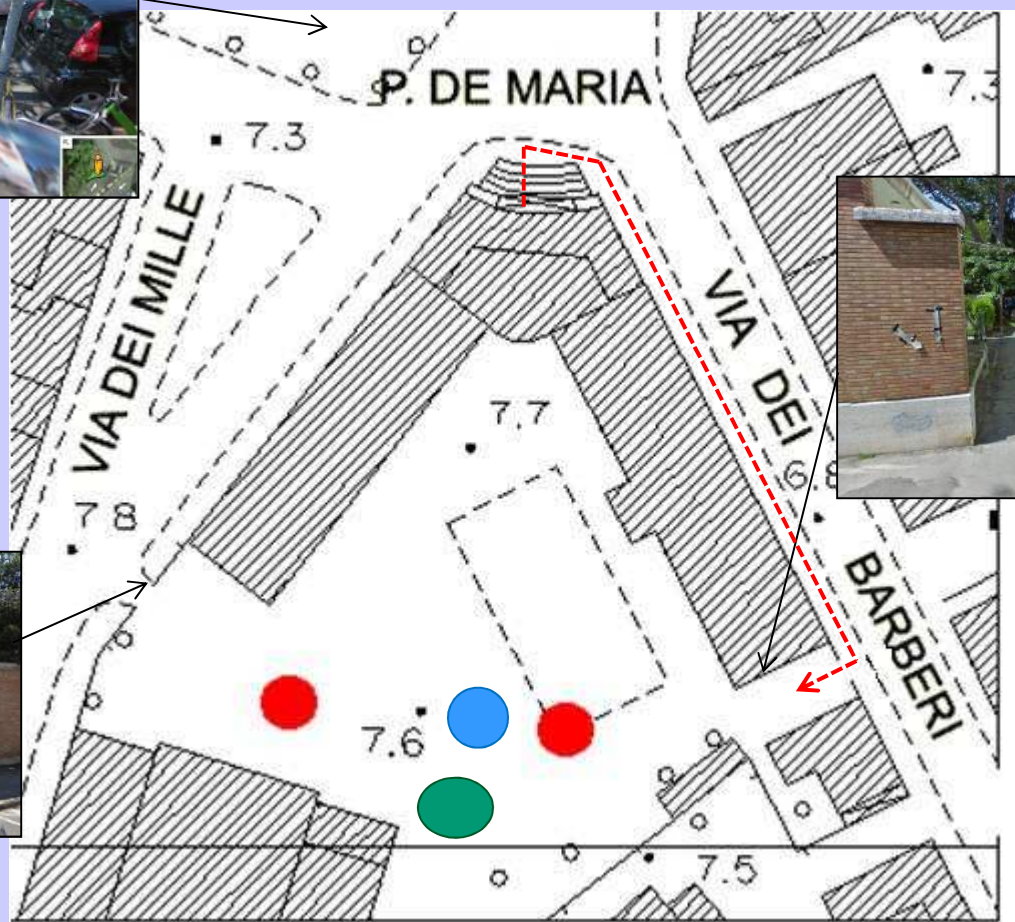


Le prove di evacuazione

- Per ogni edificio sono state individuate le zone sicure (punti di



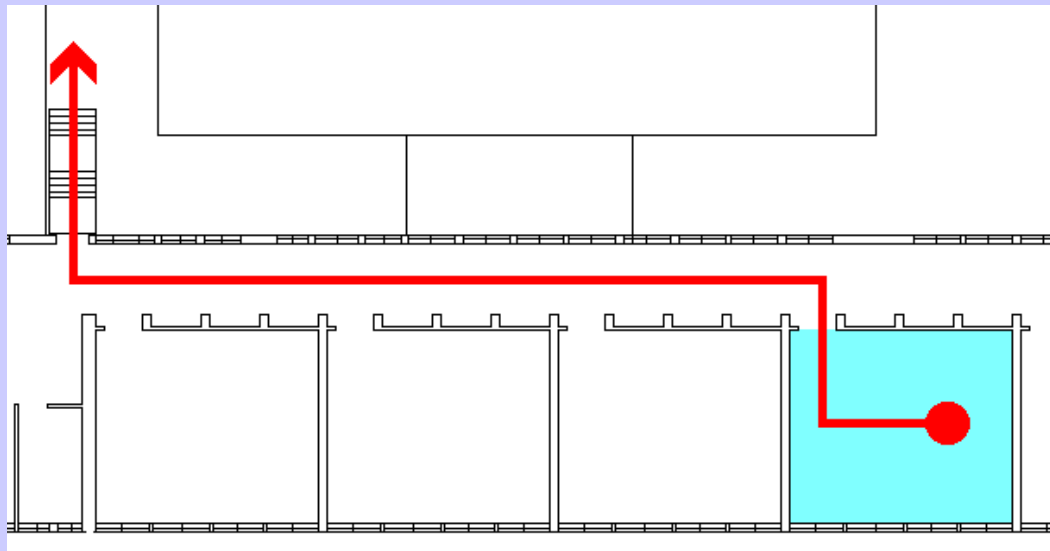
Piazza De Maria



Le prove di evacuazione

In quale punto di raccolta devo andare?

- Il colore della freccia che indica il percorso sulla planimetria affissa nel locale, indica anche il punto di raccolta.



Le prove di evacuazione

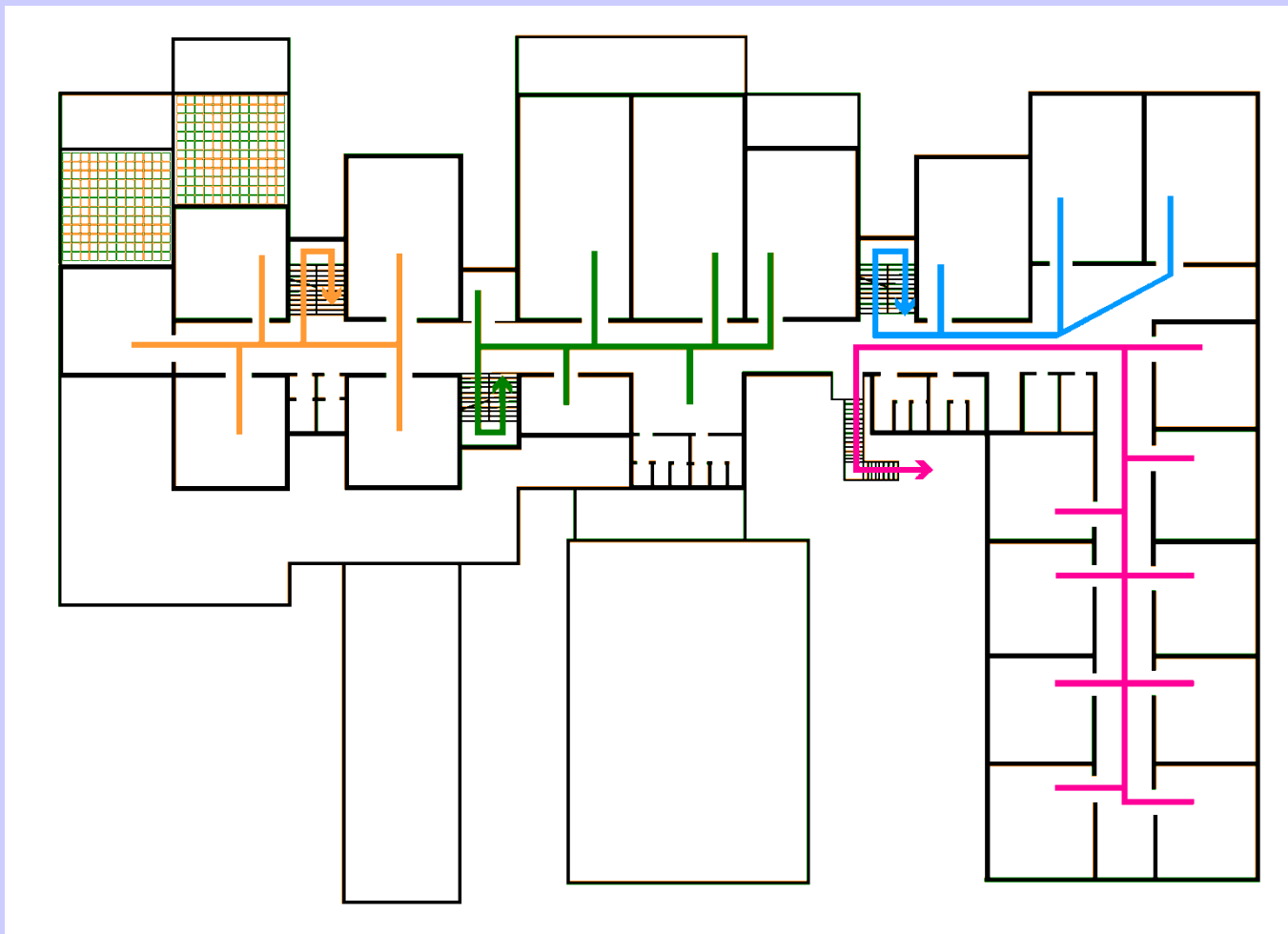
Cosa fare quando suona l'allarme?

Il personale docente, in servizio e presente in classe, al suono del segnale di uscita rapida deve, con tranquillità e fermezza:

1. Interrompere qualunque attività.
2. Far alzare gli alunni, facendo abbandonare loro tutto il materiale.
3. Sovrintendere e controllare che le disposizioni siano attivate.
4. Far uscire sollecitamente la classe seguendo le vie predisposte ed indicate per l'evacuazione, controllando continuamente tutti gli alunni che in quel momento gli sono affidati.
5. Portare con sé il registro di classe ed il registro personale nei quali risultino alunni assenti.
6. Raggiungere la zona esterna, indicata nel piano di evacuazione, destinata al ricongiungimento con le altre classi.
7. Fare l'appello per un ulteriore controllo compilare il modulo di evacuazione e mantenere compatta la classe.
8. Accertarsi dello stato di salute degli alunni. Se vi fosse qualche ferito chiedere aiuto al personale disponibile.

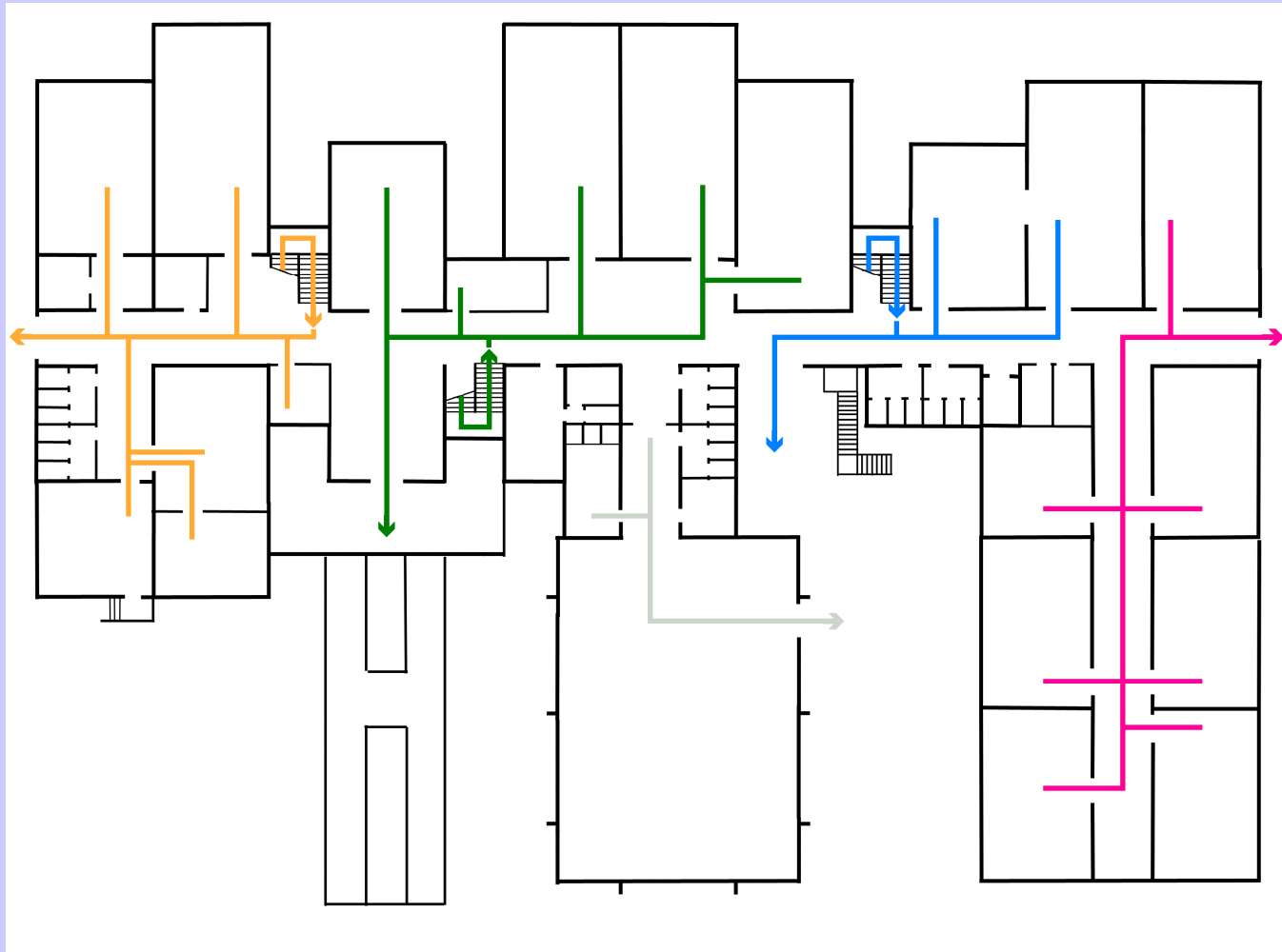
Le prove di evacuazione

Flussi di uscita Via Pian d'Alma – primo piano



Le prove di evacuazione

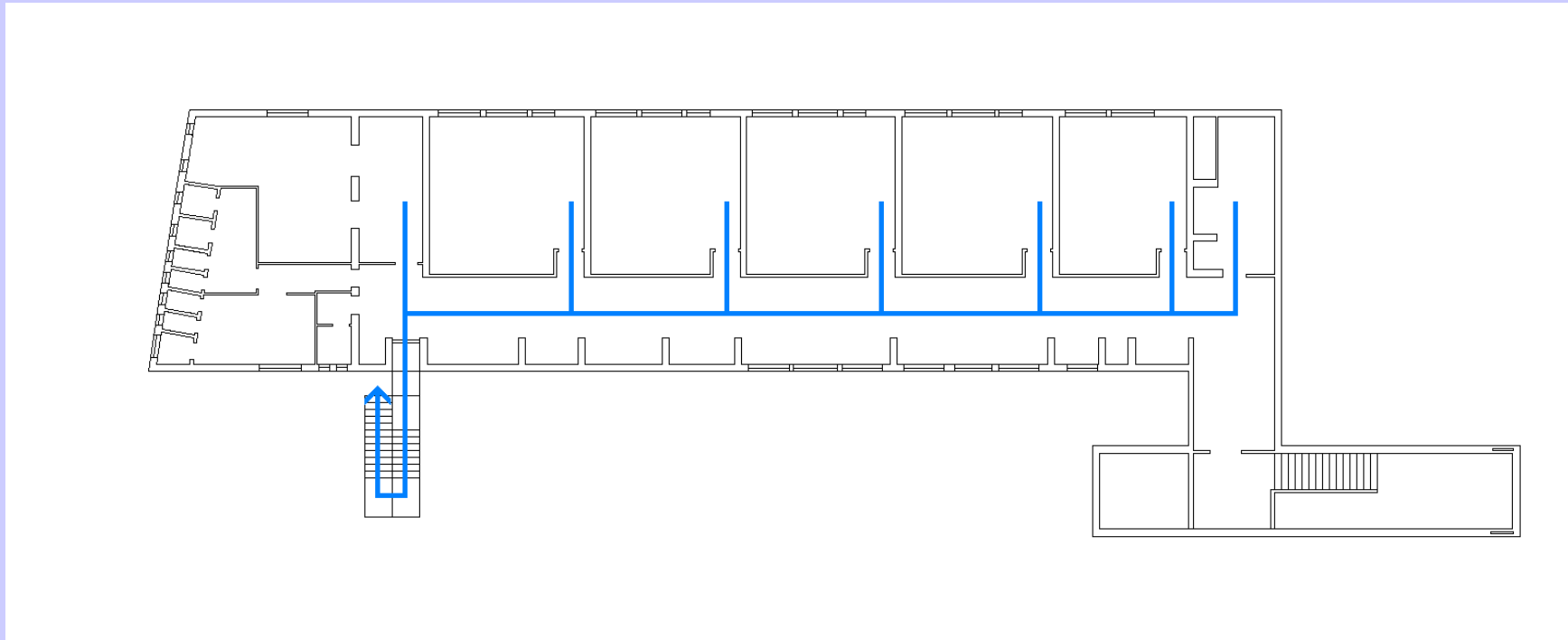
Flussi di uscita Via Pian d'Alma – piano terra



Servizio di Prevenzione e Protezione

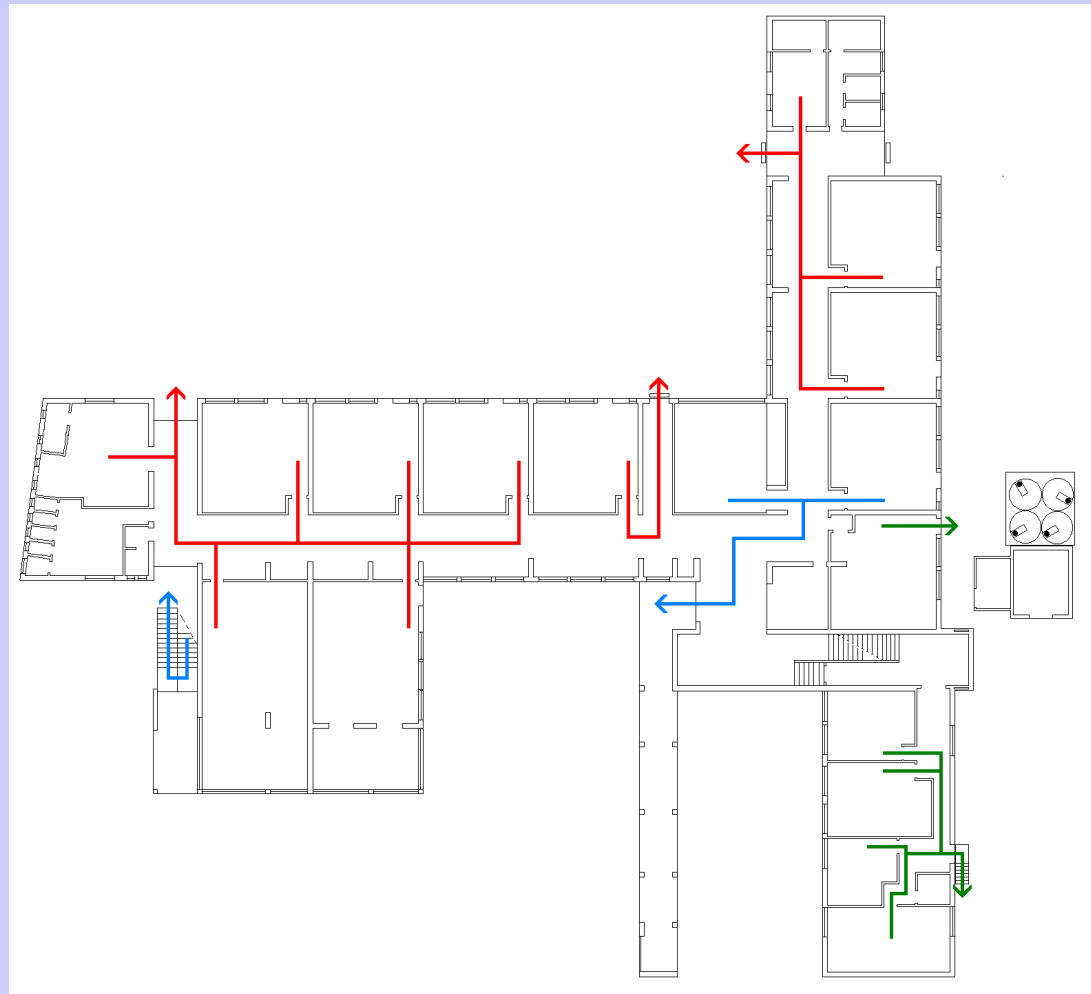
Le prove di evacuazione

Flussi di uscita Via Brigate Partigiane – primo piano



Le prove di evacuazione

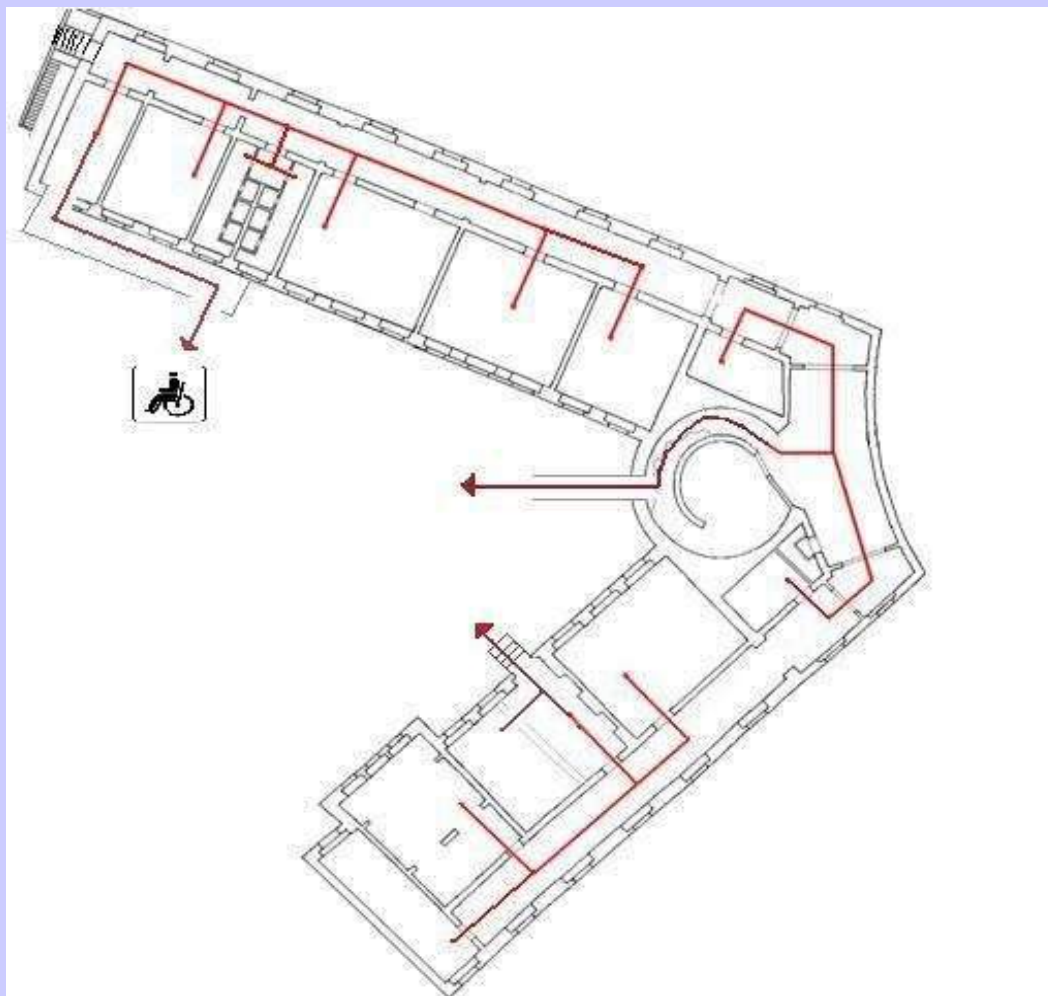
Flussi di uscita Via Brigate Partigiane – piano terra



Servizio di Prevenzione e Protezione

Le prove di evacuazione

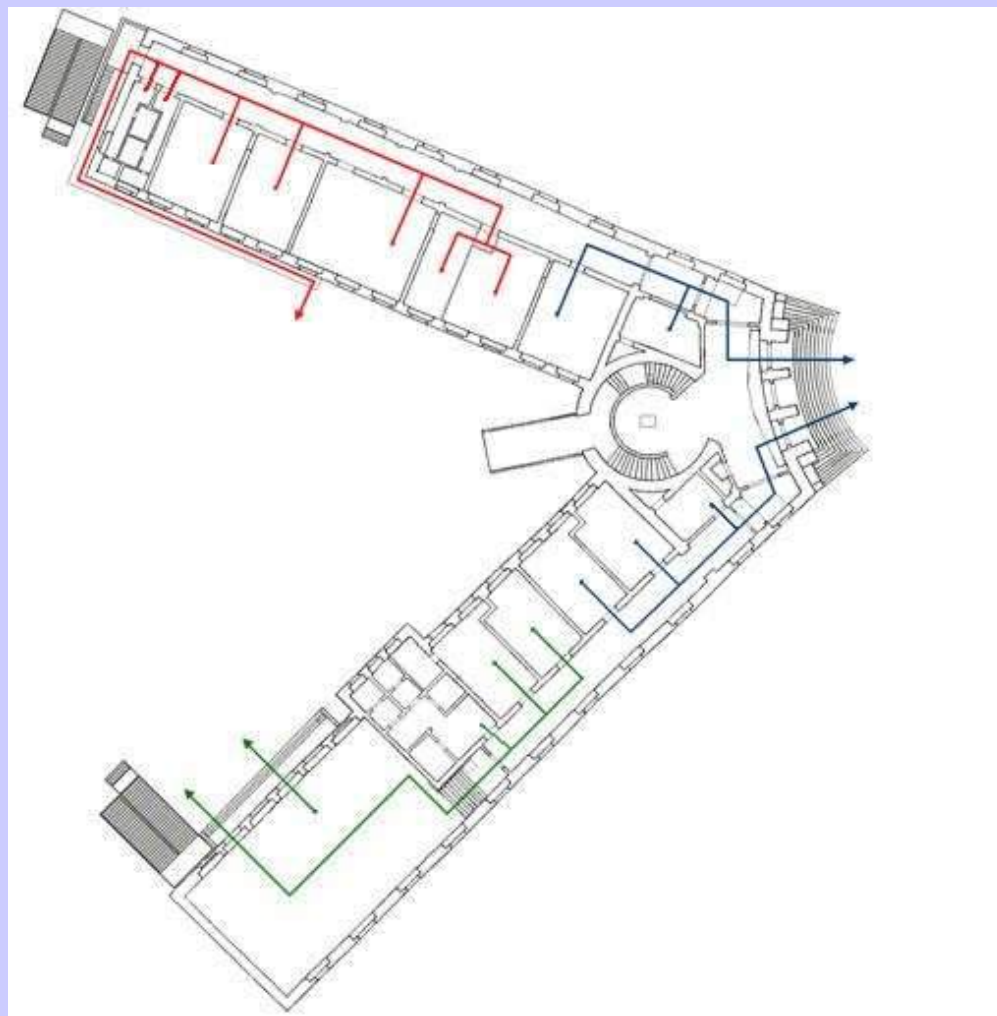
Flussi di uscita Piazza De Maria – piano seminterrato



Servizio di Prevenzione e Protezione

Le prove di evacuazione

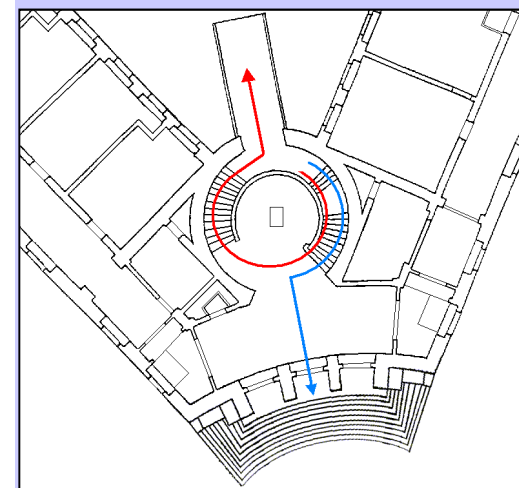
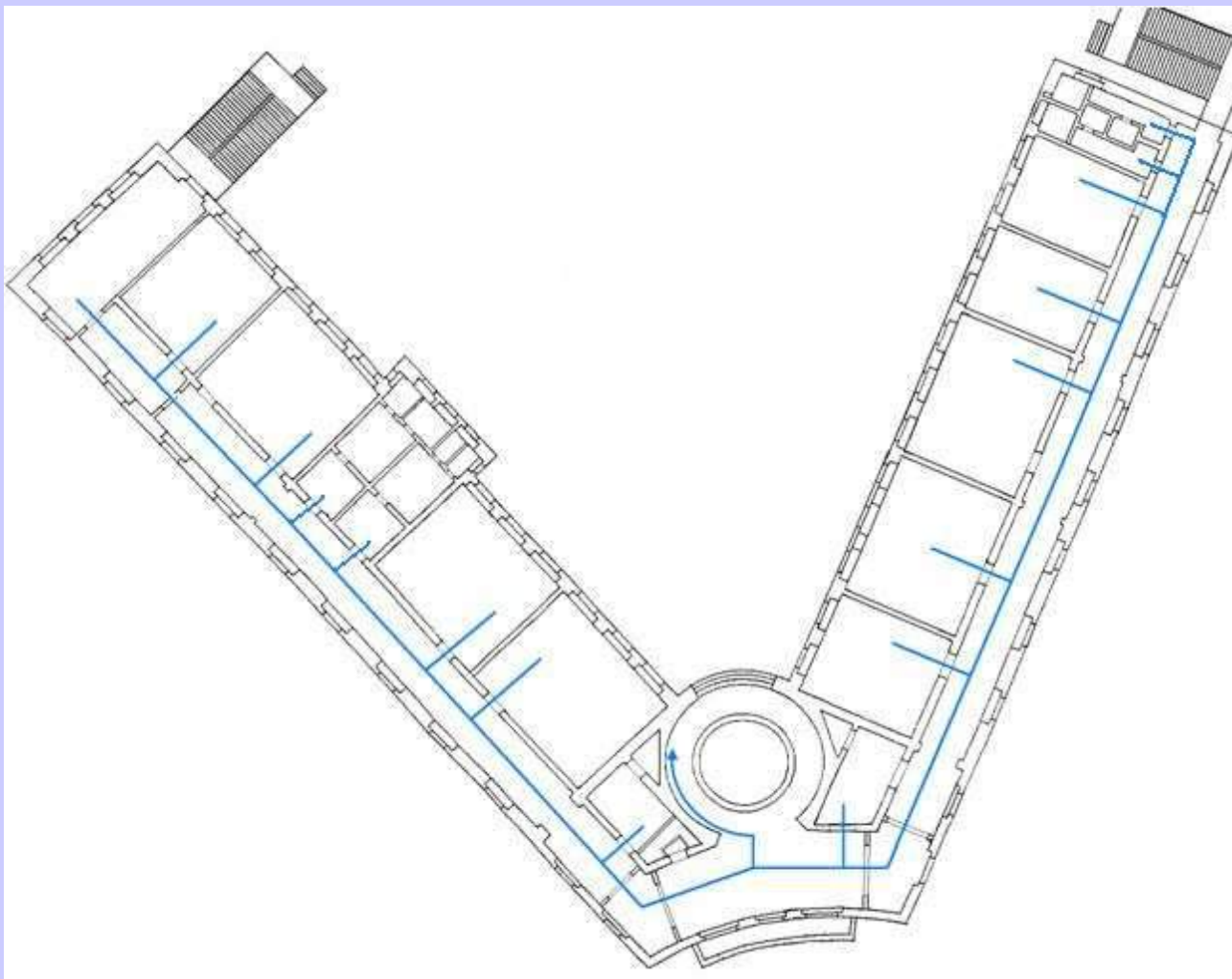
Flussi di uscita Piazza De Maria – piano terra



Servizio di Prevenzione e Protezione

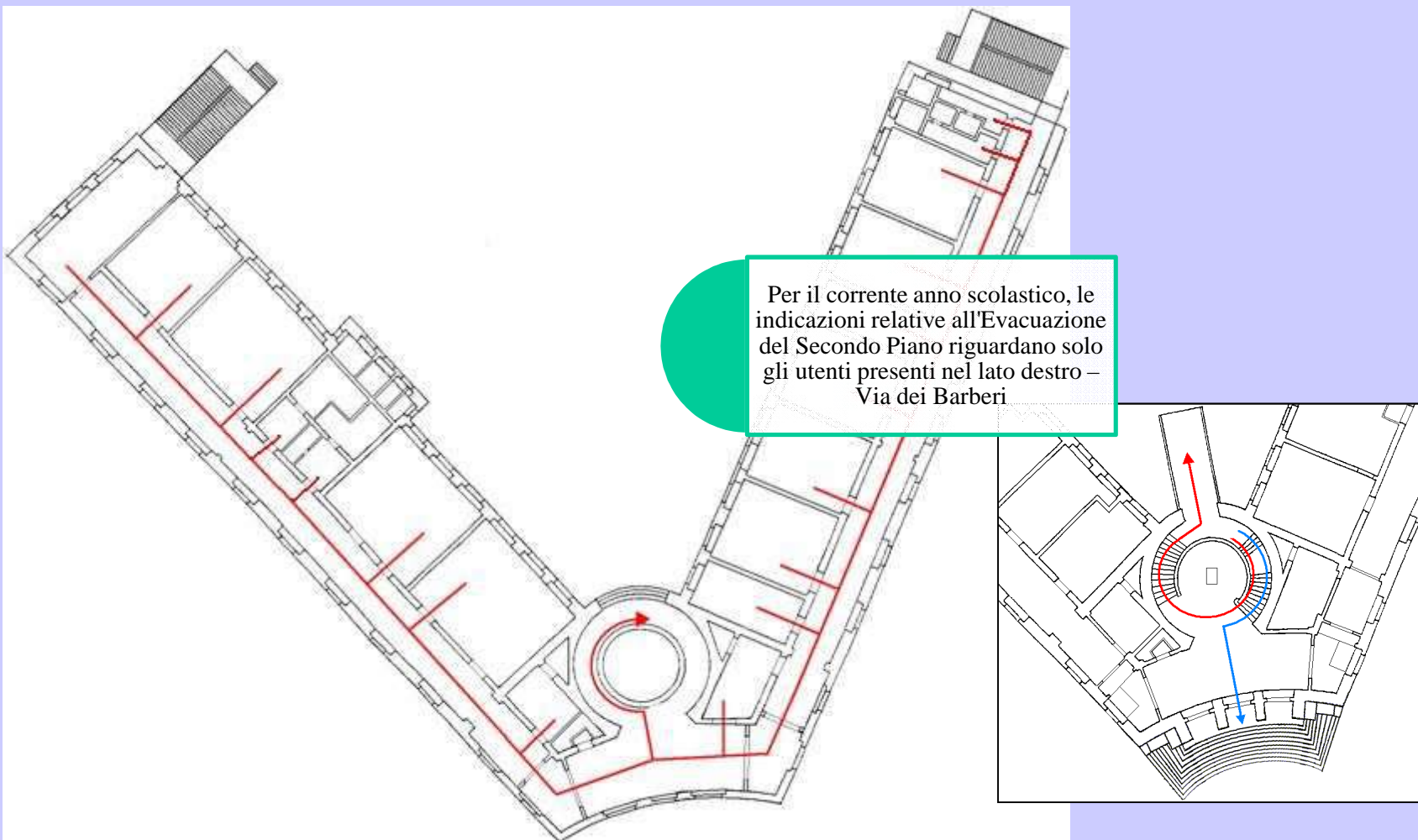
Le prove di evacuazione

Flussi di uscita Piazza De Maria – primo piano



Le prove di evacuazione

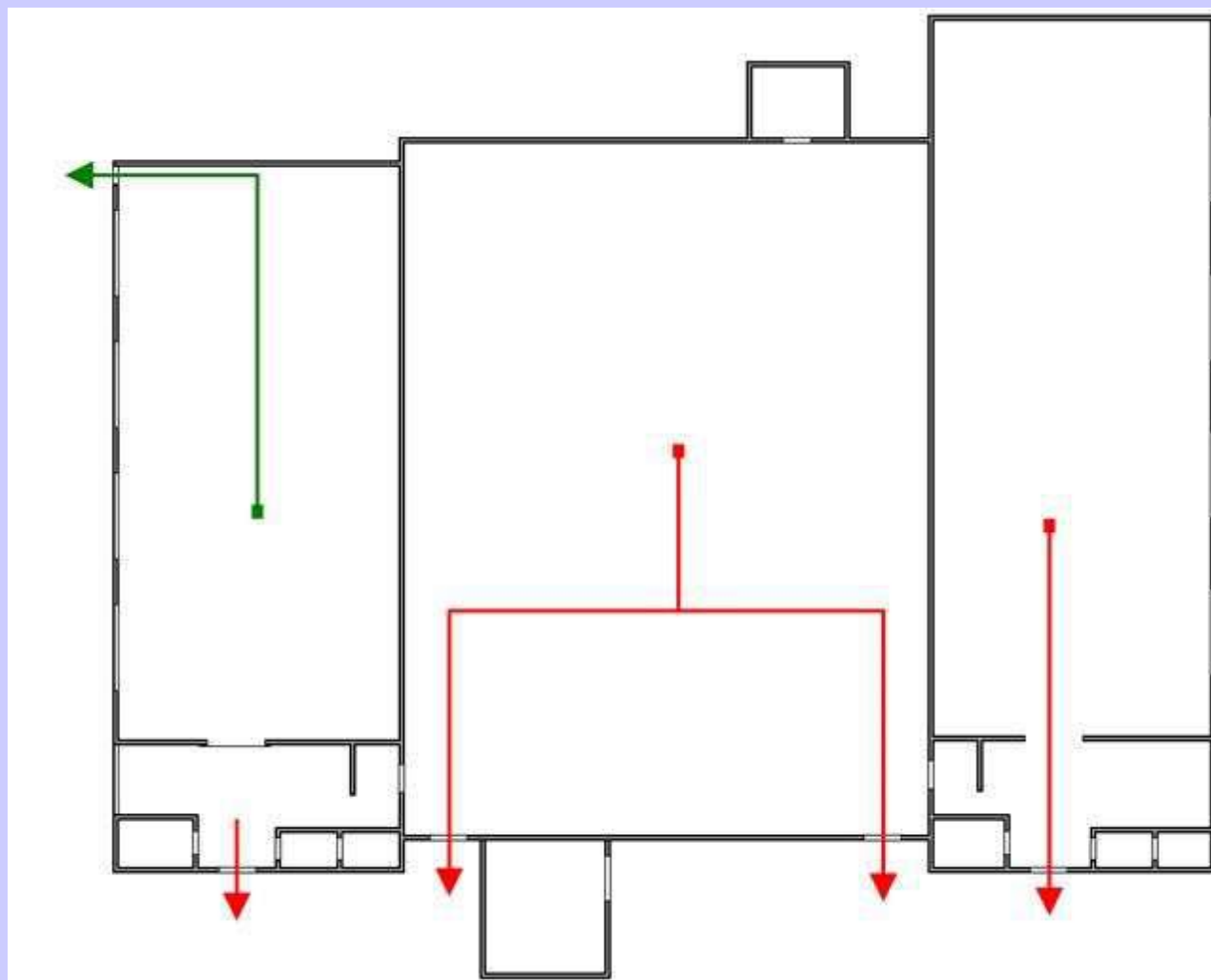
Flussi di uscita Piazza De Maria – secondo piano



Servizio di Prevenzione e Protezione


Le prove di evacuazione

Flussi di uscita Piazza De Maria – Palestra




Servizio di Prevenzione e Protezione
Le prove di evacuazione

Modulo di evacuazione



ISTITUTO DI ISTRUZIONE SUPERIORE
 POLO COMMERCIALE ARTISTICO GR AFICO MUSICALE
 "LUCIANO BIANCIARDI"



Piano di sicurezza della scuola
 Piazza De Maria
 Via Brigate Partigiane
 Via Pian d'Alma

MODULO DI EVACUAZIONE

Data




Ora...../.....

		Punto di raccolta
Classe		
	N°	
Alunni presenti		
Alunni evacuati		
Alunni feriti	Nome e cognome	
Tot.		
Alunni dispersi	Nome e cognome	
Tot.		

Alunni aggregati: _____

Durata evacuazione	Inizio evacuazione ore	Termine evacuazione ore
---------------------------	-------------------------------	--------------------------------

L'insegnante.....



SEDE CENTRALE: Piazza De Maria 31, 58100 Grosseto Tel. 0564 26030 Fax 0564 26257 Mail: GRIS012000@ISTRUZIONE.IT Site web: www.polo.bianciardi@grosseto.it

C.F. 80001180530

NORME DI CARATTERE GENERALE

- NELL'AULA È VIETATO TENERE GLI ZAINI LUNGO IL PASSAGGIO TRA I BANCHI PERCHÉ COSTITUISCONO UN INTRALCIO MOLTO SERIO IN CASO DI EVACUAZIONE VELOCE;
- USCIRE DALL' AULA SENZA CORRERE MA MUOVENDOSI A PASSO SVELTO VERSO I PUNTI DI RACCOLTA INDICATI ALL'ESTERNO;
- ALLONTANARSI DALL' AULA SENZA ATTARDARSI A PRENDERE GIACCONI, CAPPOTTI CARTELLE OD ALTRI OGGETTI IN MODO DA MANTENERE LIBERE LE MANI;
- SEGUIRE LA VIA DI ESODO VERSO L'USCITA SEGNALATA NELLA PLANIMETRIA. SE LA VIA INDICATA RISULTA OSTRUITA RIENTRARE IN CLASSE E CHIEDERE AIUTO DA UNA FINESTRA.
- NEI CORRIDOI E LUNGO LE SCALE CAMMINARE SEMPRE VICINO ALLE PARETI PERCHÉ IN CASO DI FUMO CI PERMETTONO DI SEGUIRE LA VIA DI FUGA ED IN CASO DI INCIAMPO OFFRONO LA POSSIBILITÀ DI NON CADERE;
- SE I LOCALI SONO INVASI DAL FUMO STARE CHINATI VERSO IL PAVIMENTO (IL FUMO TENDE A SALIRE VERSO L'ALTO) E PROTEGGERSI LA BOCCA E IL NASO CON UN FAZZOLETTO O INDUMENTO MEGLIO SE BAGNATO.

